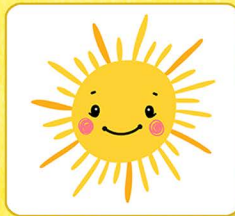


## Solas

Solas a bhí á phlé ag an Múinteoir John i gceacht an lae inniu. Cineál fuinnimh is ea solas a chuireann ar ár gcumas gach rud atá inár dtimpeall a fheiceáil. Tagann solas ó fhoinsí éagsúla ar a dtugtar solasfhoinsí. Is féidir le solas teacht ó fhoinse nádúrtha nó foinse de dhéantús an duine.

### Cé acu díobh seo ar foinse nádúrtha de sholas atá iontú?



**Fíric Shuimiúil** - an raibh a fhios agat, in aineoinn go bhfuil an chosúlacht ar an ngealach go bhfuil sé ag lonnú go geal sa spéir san oíche, Ní solasfhoinse atá sa ghealach. Ní chruthaíonn an ghealach a solas féin, frithchaitheann sí solas na gréine amháin. Mar sin, murach an ghrian ní fheicfeadh muid an ghealach, agus bheadh sí sa dorchadas (agus muide freisin!).



# Babhta Lasrach

## Líon isteach na bearnaí

Pioc as na focail seo: **lúbadh, cam, scáile, díreach, frithchaitheamh, scaipeadh, cuimil, pátrún, ag sleamhnú.**

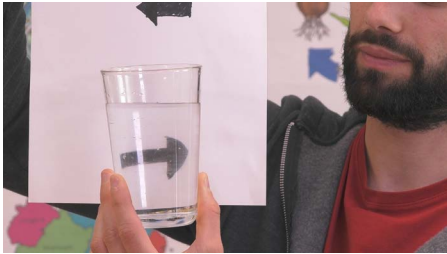


- 01** Taistealaíonn solas i línte \_\_\_\_\_.
- 02** Caithfidh solas \_\_\_\_\_ oin aghaidh rud agus isteach inár súile chun go bhfeicfidh muid é.
- 03** Má bhualann gathanna solais faoi dhromchla áta garbh nó míchothrom, beidh na gathanna solais frithchaite á \_\_\_\_\_ ina lán slite éagsúla.
- 04** Ní féidir le solas dul tríd ábhair éagsúla agus cruthaíonn sé seo \_\_\_\_\_.
- 05** Athraonadh is ea \_\_\_\_\_ na ngathanna solais nuair a théann siad tríd ábhar amháin chuig ábhar eile m.sh ón aer go huisce.



# Tionscnamh

**Ag teastáil uait** – Páipéar, marcóir, 2 ghloine – ceann folamh, ceann lán le huisce



## Modh –

- 01** Tarraing saighead ar an bpáipéar agus fág ina sheasamh é in aghaidh rud éigin
- 02** Cuir an ghloine folamh os comhair an tsaighead.
- 03** Cuir uisce isteach sa ngloine.
- 04** Tá an tsaighead ag dul ar mhalairt treo!

Draíocht? Ní hea, eolaíocht atá ann!

## Cén fáth go dtéann an saighead ar mhalairt treo?

Tá an chuma ar an saighead go ndeachaigh sé ar mhalairt treo de bharr athraonadh. Tarlaíonn athraonadh nuair a thaistilíonn solas tríd rudaí éagsúla, ó aer go huisce sa gcás seo. Lúbann an solas nuair a théann sé isteach san uisce agus lúbann sé arís ag imeacht ón uisce, agus sin an fáth go bhfuil an chuma ar an íomhá go bhfuil sé ag dul ar mhalairt treo.

## Ag Rianú Scáile



**Ag teastáil uait** – solas (m.sh an ghrian nó lampa), páipéar, marcóirí, roinnt bréagáin nó bláthanna nó aon rud nach bhfuil trédhearcach agus a bhfuil cruth suimiúil aige gur féidir leat a rianú.



**Modh** – Socraigh pé ábhar atá agat agus d'fhoinsé solais ionas go bhfuil scáile maith á chaitheamh ar do leathanach. Faigh do pheann agus rianaigh timpeall ar an scáile ar an leathanach. Dathaigh nó maisigh do phictiúr in aon slí gur mian leat! Éasca péasca!



## Faigh scáile an choinín



**Fragraí:** Foinsí solais nádúrtha – an ghrian, na réaltaí, lasracha. Tráth na gCeist – Babhta Lasrach: 1) díreach 2) fritchaitheamh 3) scaipeadh 4) scáile 5) lúbadh. Scáile Coinín = uimhir a 5